

คู่มือการดูแลตนเอง และเครื่องมือ  
Elastomeric pump

สำหรับผู้ป่วยให้ยาเคมีบำบัดที่บ้าน



Home  
Chemotherapy  
CHULABHORN HOSPITAL

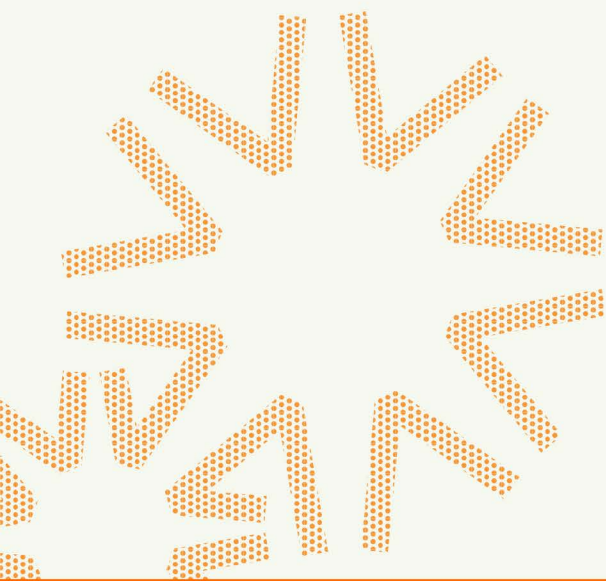
โครงการให้ยาเคมีบำบัดที่บ้าน  
โรงพยาบาลจุฬารัตน์



เบอร์ติดต่อ 06 4586 2464

โดยทั่วไป มาตรฐานของการรักษาของการให้ยาเคมีบำบัด หรือ chemotherapy ในผู้ป่วยมะเร็ง สูตร FOLFOX/FOLFIRI และ/หรือร่วมกับยามุ่งเป้า ผู้ป่วยจะต้องนอนโรงพยาบาลเพื่อรับยาเคมีบำบัดต่อเนื่องเป็นเวลา 48 ชั่วโมง แต่เนื่องด้วยปัญหาเรื่องเตียงเต็มบ่อยครั้ง ทำให้ส่วนใหญ่ของการให้ยาเคมีบำบัดแต่ละรอบต้องถูกเลื่อน ส่งผลให้เสียเวลา ตัวผู้ป่วยและญาติเกิดความไม่สะดวกเนื่องจากไม่สามารถกำหนดวันที่แน่นอนเพื่อมารับยาเคมีบำบัดได้ รวมทั้งอาจจะส่งผลให้การรักษาไม่ได้ประสิทธิภาพสมบูรณ์เท่าที่ควร จึงเป็นสาเหตุให้มีการจัดตั้งโครงการให้ผู้ป่วยนำยาเคมีบำบัดกลับไปให้ต่อเนื่องที่บ้านเกิดขึ้น

ยาเคมีบำบัดที่นำกลับไปให้ต่อเนื่องที่บ้าน (5FU) เป็นยาที่ผลข้างเคียงไม่มาก ร่วมกับเครื่องมือที่ใช้มีความปลอดภัย และเป็นเครื่องมือที่ใช้กันอย่างแพร่หลายในต่างประเทศ ซึ่งจะมีทีมงานที่จะคอยให้คำปรึกษาและคำแนะนำในการดูแลตัวเองอย่างใกล้ชิด เพื่อให้เกิดประโยชน์ทั้งในแง่ประสิทธิภาพของการรักษาและทำให้ผู้ป่วยมีคุณภาพชีวิตที่ดีขึ้นต่อไป



# ขั้นตอนการเข้ารับบริการ



ผู้ป่วยเข้าพบแพทย์เพื่ออธิบายเกี่ยวกับรายละเอียดการรักษา

พยาบาลให้คำแนะนำเรื่องอุปกรณ์ ขั้นตอนและการปฏิบัติตัวขณะรับยาเคมีบำบัดที่บ้าน

การให้ยาเคมีบำบัดครั้งที่ 1 (วอร์ด 14)  
นอนโรงพยาบาลและติดอุปกรณ์สำหรับผู้ป่วยให้ยาเคมีบำบัดที่บ้าน (Elastometric pump)

พยาบาลประเมินความพร้อมและความสามารถในการดูแลของผู้ป่วยและญาติ

ไม่ผ่านเกณฑ์ประเมิน

การให้ยาเคมีบำบัดครั้งที่ 2  
นอนโรงพยาบาลเพื่อรับยาเคมีบำบัด

ประเมินซ้ำ

ไม่ผ่าน

นัดให้ยาเคมีบำบัดรอบถัดไป  
แบบนอนโรงพยาบาลจนกว่าจะผ่านการประเมิน

ผ่านเกณฑ์

การให้ยาเคมีบำบัดครั้งที่ 2-12  
วันที่ 1 ให้ยาเคมีบำบัดที่หน่วยพยาบาลเคมีบำบัด  
พยาบาลเข้าให้คำแนะนำเรื่องอุปกรณ์ ขั้นตอน  
และการปฏิบัติตัวขณะรับยาเคมีบำบัดที่บ้าน  
ติดอุปกรณ์ Elastometric pump กลับบ้าน

วันที่ 2 และ 3 ขณะรับยาเคมีบำบัดที่บ้าน  
พยาบาลโทรติดตามอาการและปัญหาที่เกิดขึ้นของการ  
ให้ยาครั้งที่ 2 และ 3 หรือจนกว่าผู้ป่วยจะมีความมั่นใจ  
ในการดูแลตนเอง

ผู้ป่วยมารับการถอดอุปกรณ์ที่หน่วยพยาบาล  
เคมีบำบัดวันที่ 4

หากเกิดปัญหาหรือข้อสงสัยสามารถติดต่อได้ 24 ชั่วโมง  
ในเวลาราชการ หน่วยพยาบาลเคมีบำบัด โทร 0 2576 6196  
นอกเวลาราชการ ชั้น 14 โทร 0 2576 6938 และ 0 2576 6974



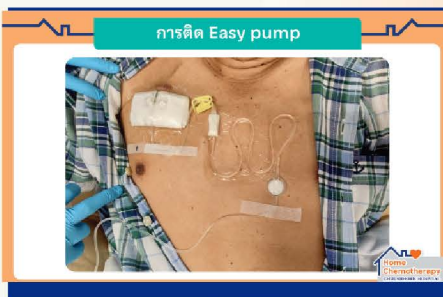
# อุปกรณ์การให้ยาเคมีบำบัดที่บ้าน



1. ฝาครอบ (comfort cap)
2. ฝาปิดสำหรับบรรจุยา (closing cone) และ พอร์ตสำหรับบรรจุสารละลาย (filling port)
3. เปลือกหุ้มด้านนอกแบบอ่อนนุ่ม (outer shell)
4. เยื่อซิลิโคนแบบยืดหยุ่นได้ (elastomeric membrane)
5. คลิปหนีบสำหรับล๊อคสายสารละลาย (clamp)
6. สายให้ยา (tubing)
7. ตัวกรองอากาศและอนุภาค (air eliminating and particle filter)
8. ตัวกำหนดอัตราการไหล (flow restrictor)
9. ฝาปิดส่วนที่ต่อเข้ากับผู้ป่วย (closing cone patient side)

# การดูแลอุปกรณ์การให้ยาเคมีบำบัดที่บ้าน

1. ระวังข้อต่อต่าง ๆ ของอุปกรณ์ให้ยาเคมีบำบัดหลุด ซึ่งหากเกิดเหตุการณ์ดังกล่าวขึ้น ให้ปิดคลิปหนีบสำหรับลือคสายสารละลายทันที และให้ติดต่อพยาบาลประจำหน่วยพยาบาลเคมีบำบัด
2. ไม่ประคบร้อนหรือเย็น ที่บริเวณอุปกรณ์ให้ยาเคมีบำบัด
3. ห้ามนอนทับ หรือนอนตะแคงทับข้างที่มีเข็มพอร์ต หรือเอาสิ่งของใดมาทับอุปกรณ์ให้ยาเคมีบำบัด
4. ควรเก็บรักษากระเปาะยาภายใต้เสื้อผ้า หรือภายในกระเป๋า และควรวางกระเปาะยาในระดับเดียวกับร่างกายขณะนอนหลับ และไม่ต่ำกว่าเอวขณะนั่งหรือยืน
5. ระวังอย่าให้ของมีคมมาที่มแทงกระเปาะให้ยาเคมีบำบัด
6. อัตราการไหลของยาเคมีบำบัดขึ้นอยู่กับอุณหภูมิ โดยอุปกรณ์ถูกออกแบบให้ทำงานที่อุณหภูมิห้อง 21-25 องศาเซลเซียส หากอุณหภูมิเพิ่มขึ้นหรือลดลงมากจะส่งผลทำให้อัตราการไหลของยาเปลี่ยนแปลง เช่น การทำงานกับความร้อน โดยในการใช้งานควรให้ตัวกำหนดอัตราการไหล สัมผัสผิวหนังของผู้ป่วยตลอดเวลา
7. สังเกตขนาดของกระเปาะให้ยา โดยสังเกตจากความตึงของกระเปาะให้ยา ขนาดของกระเปาะให้ยาจะลดลงตามระยะเวลา หากยาหมดกระเปาะจะแฟบแนบกับแกนด้านในซึ่งจะคลำได้แกนแข็ง กรณีที่ครบเวลาแล้วยายังไม่หมดให้ติดต่อทีมประสานงาน
8. โทรขอคำปรึกษาทีมประสานงานได้ตลอด 24 ชั่วโมง หากพบความผิดปกติ เช่น สายให้ยาเคมีบำบัดหลุด ยาเคมีบำบัดรั่วไหลออกนอกสายหรือกระเปาะยา มีอาการปวดแสบปวดร้อนที่ผิวหนัง มีผื่นแดง มีไข้ เป็นต้น ช่องทางการติดต่อ ในเวลาราชการ หน่วยพยาบาลเคมีบำบัด โทร 0 2576 6196  
นอกเวลาราชการ วอร์ด 14 โทร 0 2576 6938 และ 0 2576 6974





## การดูแลตนเองระหว่างรับยาเคมีบำบัดที่บ้าน

1. พักผ่อนให้เพียงพอ
2. ล้างมือให้สะอาด ดูแลความสะอาดร่างกาย
3. รับประทานอาหารที่มีประโยชน์ หลีกเลี่ยงอาหารเผ็ดจัด เค็มจัด มันจัด อาหารที่มีกลิ่นฉุน
4. ควรรับประทานอาหารที่ไม่ร้อนหรือเย็นจัดจนเกินไป โดยเฉพาะในกรณีที่ได้รับยา อ็อกซาลิพลาติน (oxaliplatin) ร่วมด้วย ควรหลีกเลี่ยงความเย็นช่วงที่รับยาและหลังจากได้ยาไปอย่างน้อย 3-5 วัน
5. ควรรับประทานอาหารที่ปรุงสุกเพื่อป้องกันการติดเชื้อ
6. ดื่มน้ำสะอาดอย่างน้อยวันละ 2 ลิตร ขึ้นไป
7. ดูแลสุขภาพช่องปากด้วยการบ้วนปากด้วยน้ำเกลือบ่อยๆ
8. หลีกเลี่ยงสถานที่แออัด แหล่งชุมชน เช่น โรงภาพยนตร์
9. รับประทานยาตามแพทย์สั่งให้ครบตามแผนการรักษา
10. ล้างมือทุกครั้งหลังการสัมผัสหรืออยู่ใกล้สัตว์เลี้ยง

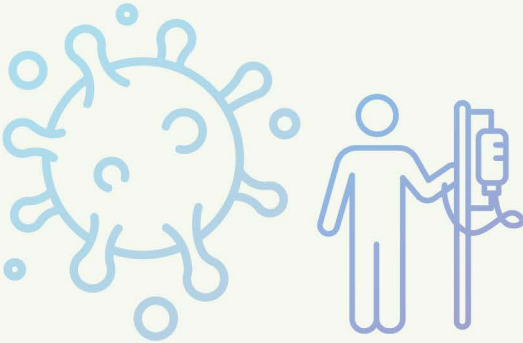
## การดูแลเพื่อป้องกันการฟุ้งกระจายของยาเคมีบำบัด

1. หลังจากขับถ่ายในห้องน้ำ ควรปิดฝาชักโครกและกดชักโครก 2 ครั้ง เนื่องจากจะมียาเคมีบำบัดบางส่วนปนเปื้อนออกมาพร้อมกับสารคัดหลั่งด้วย
2. ควรล้างมือด้วยน้ำสะอาดและสบู่ทุกครั้งเมื่อสัมผัสสารคัดหลั่งจากร่างกายผู้ป่วย
3. ทำความสะอาดบริเวณที่สัมผัสกับของเสียจากร่างกายด้วยน้ำสะอาดและสบู่ทุกครั้ง และควรสวมถุงมือขณะทำความสะอาดทุกครั้ง
4. หากมียาเคมีบำบัดรั่วออกมาสัมผัสกับผิวหนังให้ล้างบริเวณนั้นทันทีด้วยน้ำสะอาดและสบู่ และหากมีผื่นแดงและมีการระคายเคืองบริเวณที่สัมผัสให้รีบติดต่อเจ้าหน้าที่โรงพยาบาลทันที
5. ควรสวมถุงยางอนามัยทุกครั้งที่มีเพศสัมพันธ์
6. หากมียาเคมีบำบัดสัมผัสตาให้รีบล้างตาด้วยน้ำสะอาดเป็นเวลา 10-15 นาที และติดต่อทีมประสานงานเพื่อพบแพทย์ทันที



## การปฏิบัติตัวเมื่อยาเคมีบำบัดหมด

1. ผู้ป่วยจะได้รับการนัดหมาย วันและเวลา ที่จะมารับการถอดอุปกรณ์พร้อมบัตรนัด
2. ยื่นบัตรนัดเพื่อรับการบริการ
3. กรณีขาดก่อนนัดหมาย หรือหากมีข้อสงสัย ให้ติดต่อเจ้าหน้าที่โรงพยาบาล



## ข้อควรปฏิบัติเมื่อสายให้ยาหลุดหรือยาเคมีบำบัดรั่วไหล

1. ปิดแคลมป์ (Clamp) ทั้ง 2 ตัว โดยเริ่มจากแคลมป์ใกล้ตัวก่อน
2. สวมหน้ากากอนามัยและถุงมือป้องกันสารเคมี
3. ใช้แผ่นรองซับ ซับยาที่หก แล้วทิ้งถุงขยะเคมีบำบัดถุงที่ 1
4. เช็ดด้วยน้ำเปล่า 3 รอบ ทั้งในถุงขยะเคมีบำบัดถุงที่ 1 แล้วปิดถุงให้สนิท
5. ทิ้งถุงขยะใบที่ 1 ถุงมือและหน้ากากอนามัย ลงในถุงขยะใบที่ 2 ปิดปากถุงให้สนิท
6. เก็บถุงขยะเคมีบำบัดไว้เพื่อมาทิ้งหน่วยให้ยาเคมีบำบัดที่โรงพยาบาล

**\*\*ห้ามทิ้งรวมกับขยะทั่วไป\*\***

7. เมื่อจัดการตามขั้นตอนแล้ว ติดต่อพยาบาลประสานงานทันที



## ระดับความรุนแรงของอาการข้างเคียงและการปฏิบัติตัว

	1	2	3	4
	ตั้งเกณฑ์อาการที่บ้าน	โทรปรึกษาทีมประสานงาน	มาพบแพทย์ที่โรงพยาบาล	
อุณหภูมิร่างกาย		ถ้าวัดอุณหภูมิร่างกายได้มากกว่า 38 องศาเซลเซียส ให้มาโรงพยาบาล		
คลื่นไส้	คลื่นไส้เล็กน้อย แต่รับประทานอาหารได้	มีคลื่นไส้แต่รับประทานอาหารได้ลดลง	มีคลื่นไส้และรับประทานอาหารไม่ได้เลย	
อาเจียน	อาเจียน 1 ครั้งต่อวัน	อาเจียน 2-5 ครั้งต่อวัน	อาเจียน 6-10 ครั้งต่อวัน	อาเจียนมากกว่า 10 ครั้งต่อวัน
ท้องเสีย	ถ่ายมากกว่า 3 ครั้งต่อวัน แต่ไม่เกิน 3 ครั้งต่อวัน	ถ่ายมากกว่า 3 ครั้งต่อวัน แต่ยังไม่ครบวงจรชีวิตประจำวัน	ถ่ายมากกว่า 7 ครั้งต่อวัน หรือกลับอุจจาระไม่ได้	ถ่ายมากกว่า 10 ครั้งต่อวัน หรือ ถ่ายมีเลือดปน
อ่อนเพลีย	อ่อนเพลียเล็กน้อยแต่ยังสามารถทำกิจวัตรประจำวันได้ปกติ	อ่อนเพลียปานกลาง เริ่มครบวงจรชีวิตประจำวันบ้าง	อ่อนเพลียมากขึ้น	อ่อนเพลียมาก ต้องนอนทั้งวัน ไม่สามารถทำกิจวัตรประจำวันได้เลย
แผลในช่องปาก	เริ่มเจ็บหรือมีแผลแดงในช่องปาก แต่ยังสามารถรับประทานอาหารได้	มีแผลอักเสบแดงในช่องปาก เริ่มมากขึ้น แต่ยังสามารถรับประทานอาหารได้เกินครึ่งหนึ่ง	มีแผลในช่องปากมาก เจ็บมาก มีเลือดออก	แผลอักเสบในช่องปากรุนแรง มีเลือดออก ไม่สามารถรับประทานอาหารได้
อาการเห็นมชา	มีอาการเห็นมชา เล็กน้อย แต่ไม่รบกวนกิจวัตรประจำวัน		อาการเห็นมชาเป็นมากขึ้น เริ่มรบกวนชีวิตประจำวัน	อาการเห็นมชาเป็นมาก จนสูญเสียความรู้สึกและไม่สามารถทำกิจวัตรประจำวันได้

การปฏิบัติเบื้องต้น

สามารถสังเกตอาการหรือกินยาบรรเทาอาการเบื้องต้นที่บ้านได้

โทรปรึกษาทีมเพื่อรับคำแนะนำ

มาพบแพทย์ที่โรงพยาบาล

# คำถามที่พบบ่อยขณะให้ยาเคมีบำบัดที่บ้าน

1. Q: จะทราบได้อย่างไรว่าอุปกรณ์ทำงานได้ปกติหรือไม่

A: เนื่องจากการไหลของยาเป็นไปอย่างช้า ทำให้สังเกตการเปลี่ยนแปลงได้ยาก แต่อย่างไรก็ตามจะสังเกตได้จากการคลำ โดยสังเกตการคลำวันละสองครั้ง คือเวลาเช้าและเย็น ต้องเช็คให้แน่ใจว่าได้เปิดแคลมป์ สายให้ยาไม่มีการหักงอ หากพบว่าไม่มีการเปลี่ยนแปลงของกระเปาะยาหรือไม่แฟบลง ให้โทรติดต่อทีมประสาน

2. Q: จะทราบได้อย่างไรว่ายາหมด

A: สังเกตจากการคลำขนาด/ความตึงของกระเปาะยา โดยถ้ายาหมดกระเปาะจะแฟบแนบกับแกนด้านใน คลำได้ไม่ยืดหยุ่น

3. Q: หากยาหมดแล้ว ควรทำอย่างไร

A: เมื่อยาหมดแล้ว \*\*\*ห้ามถอดอุปกรณ์ด้วยตัวเองเป็นอันขาด\*\*\* ให้ติดต่อทีมประสานงาน เพื่อมารับการถอดอุปกรณ์ที่โรงพยาบาล

4. Q: หากยาหมดก่อนเวลานัดหมายควรทำอย่างไร

A: ถ้ายาหมดก่อนเวลานัดหมาย 1 วัน ให้มาตามวันเวลาที่นัดหมายเดิมได้

• หากยาหมดก่อนเวลานัดหมายมากกว่า 1 วัน ให้ติดต่อทีมประสานงาน เพื่อมารับการถอดอุปกรณ์ได้ทันที

5. Q: ควรจะพกพาหรือเก็บอุปกรณ์ให้ยาอย่างไร

A: ควรเก็บอุปกรณ์ให้ยาภายใต้เสื้อผ้า หรือ ในกระเป๋า และควรวางในระดับเดียวกับร่างกายขณะนอนหลับ และไม่ต่ำกว่าระดับเอวในขณะที่นั่งหรือยืน

6. Q: สามารถอาบน้ำขณะใช้อุปกรณ์ให้ยาเคมีบำบัดที่บ้านได้หรือไม่

A: สามารถอาบน้ำได้ตามปกติ กรณีอาบน้ำในอ่างอาบน้ำ ห้ามแช่อุปกรณ์การบริหารยาในน้ำ หลีกเลี่ยงบริเวณเข็มพอร์ตไม่ให้สัมผัสน้ำ

7. Q: สามารถเดินทางได้ตามปกติหรือไม่

A: สามารถเดินทางได้ตามปกติขณะให้ยาด้วยอุปกรณ์การให้ยาที่บ้าน

8. Q: สามารถออกกำลังขณะใช้อุปกรณ์การให้ยาเคมีบำบัดที่บ้านได้หรือไม่

A: สามารถออกกำลังได้ตามปกติ โดยต้องเก็บอุปกรณ์ไว้ในเสื้อผ้าหรือกระเป๋า และระวังการดึงรั้งของสาย

9. Q: สามารถนอนหลับขณะให้ยาด้วยอุปกรณ์ได้หรือไม่

A: สามารถนอนหลับได้ โดยไม่นอนทับกระเปาะหรือสายให้ยา

10. Q: หากมีอาการปวดบวมแดงบริเวณผิวหนัง บริเวณพอร์ต หรือบริเวณบริหารยา ควรทำอย่างไร

A: ให้รีบติดต่อทีมประสานงาน เพื่อให้คำปรึกษาและการดูแลต่อไป





โรงพยาบาลจุฬารัตน์  
906 ถนนกำแพงเพชร 6 แขวงตลาดบางเขน  
เขตหลักสี่ กรุงเทพมหานคร 10210

โทรศัพท์ 0 2576 6000

[www.chulabhornhospital.com](http://www.chulabhornhospital.com)

“ทุกชีวิตของคนไข้คือหัวใจของเรา”